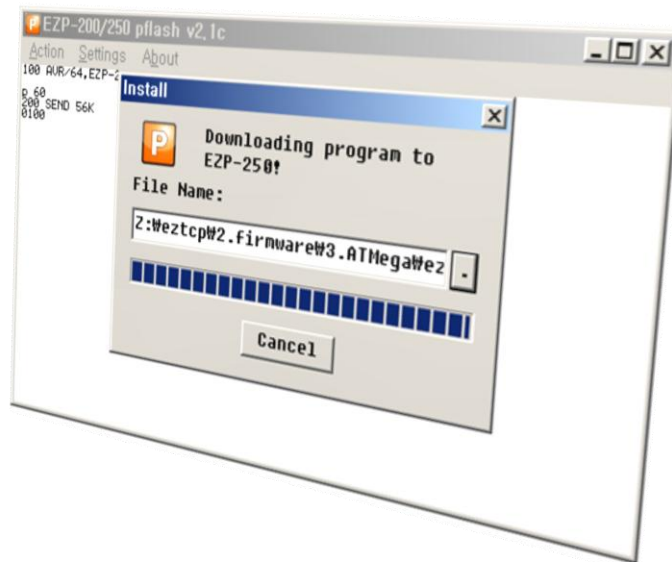


Application Note

EZP-250 펌웨어 업그레이드

Version 1.0

2009-09-02



솔내시스템(주)

<http://www.sollae.co.kr>

목 차

| | |
|-------------------------|--------------|
| 목 차..... | - 1 - |
| 1 펌웨어 업그레이드..... | - 2 - |
| 1.1 개요..... | - 2 - |
| 1.2 펌웨어 업그레이드..... | - 2 - |
| 1.2.1 준비..... | - 2 - |
| 1.2.2 pflash 실행..... | - 2 - |
| 1.2.3 포트 설정..... | - 3 - |
| 1.2.4 펌웨어 선택..... | - 4 - |
| 1.2.5 EZP-250 리셋..... | - 5 - |
| 2 문서 변경 이력..... | - 7 - |

1 펌웨어 업그레이드

1.1 개요

EZP-250의 펌웨어는 시리얼 포트로 업그레이드 할 수 있습니다. ezTCP 제품들의 모든 펌웨어는 기능 향상과 오류 수정을 위해 끊임 없이 수정되어 배포되고 있습니다. 당사에서는 항상 최신의 펌웨어를 다운로드 하여 사용하는 것을 권장합니다.

이 문서의 펌웨어 업그레이드 방법은 EZP-250 EVB를 통해서 PC의 COM 포트에 인터페이스 된 것을 기준으로 설명하겠습니다.

1.2 펌웨어 업그레이드

1.2.1 준비

EZP-250을 EZP-250 EVB에 삽입한 후 RS232 크로스 시리얼 케이블을 EVB의 P1 포트와 PC의 COM 포트에 연결하고 전원을 인가합니다.

1.2.2 pflash 실행

pflash를 실행합니다.

pflash는 EZP-250 펌웨어를 시리얼 포트를 통해 전송 하는 PC용 프로그램입니다.

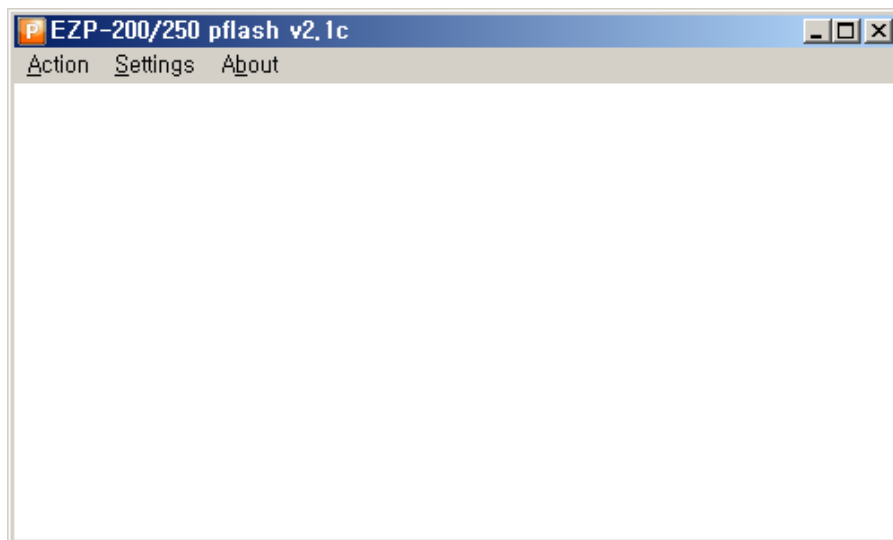


그림 1-1 pflash 실행 초기 화면

1.2.3 포트 설정

- [Action] -> [Disconnect]를 눌러 디폴트 연결을 종료합니다.

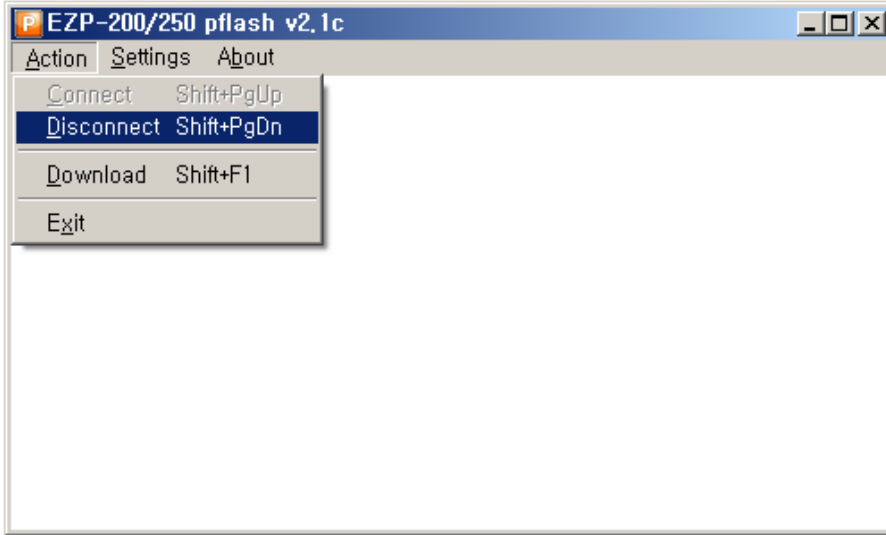


그림 1-2 연결 된 COM 포트 접속 종료

- [Settings]를 누르면 다음과 같은 설정 창이 뜹니다. 여기 예제에서는 PC와 COM8 포트에 연결되어 있는 것을 가정으로 설명한 것입니다. 사용자 PC와 연결된 COM포트를 선택하시면 됩니다.

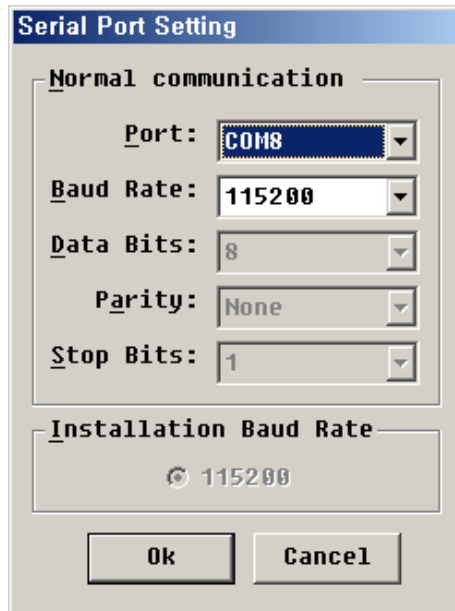


그림 1-3 설정 창

- [Action] -> [Connect]를 선택하여 해당 포트를 Open합니다.

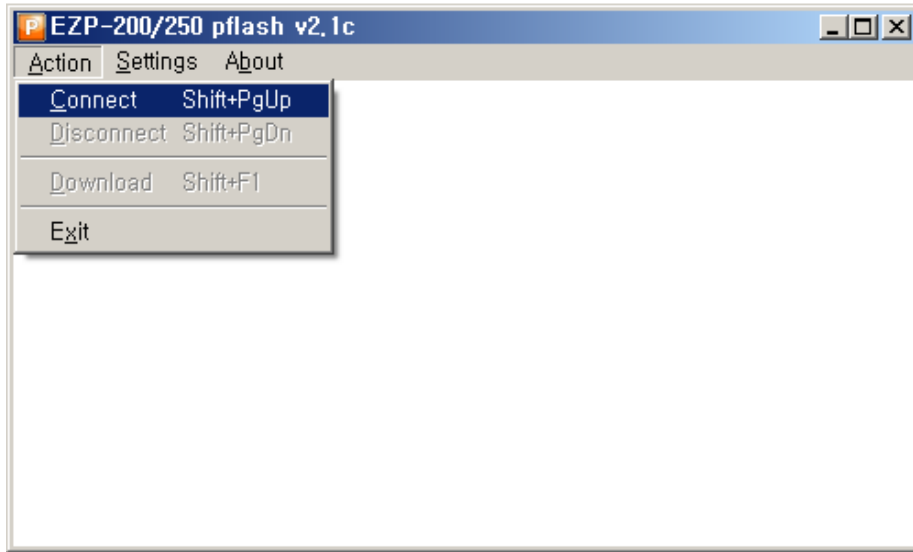


그림 1-4 PC의 COM 포트 열기

1.2.4 펌웨어 선택

- [Action] -> [Download] -> [...]을 선택하여 업그레이드 할 펌웨어를 선택합니다.

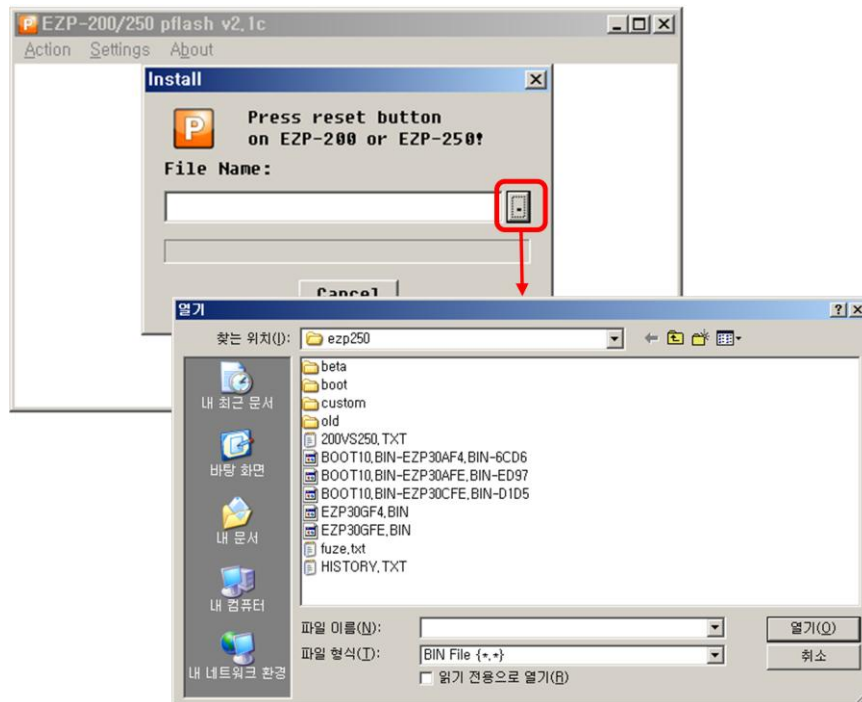


그림 1-5 펌웨어 파일 선택

1.2.5 EZP-250 리셋

- 펌웨어를 선택하면 다음 그림 1-6과 같은 안내 창이 뜹니다. 이 때, EZP-250의 전원을 재 인가 합니다.

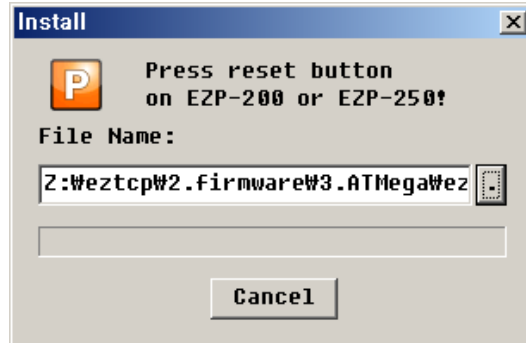


그림 1-6 제품 리셋

- EZP-250 EVB의 리셋 스위치로 리셋을 하거나, 전원을 재 인가하면 펌웨어는 시리얼 포트를 통해 자동으로 다운로드 됩니다.

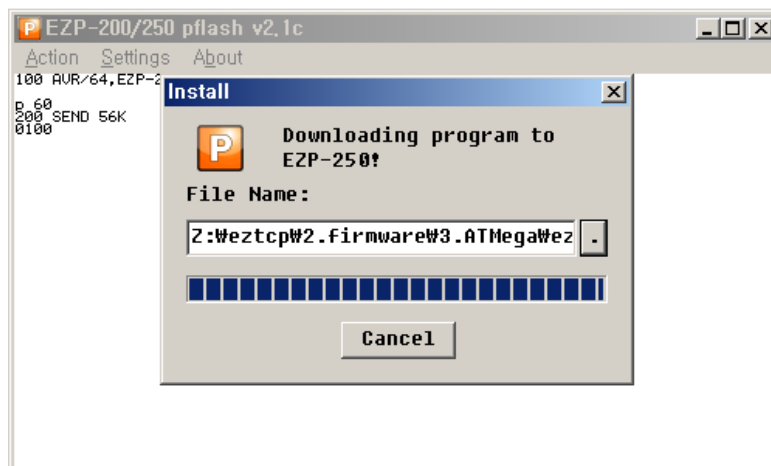


그림 1-7 펌웨어 다운로드 진행

- pflash의 메인 화면에 다음과 같은 메시지가 출력되고 Install Success 라는 메시지가 출력되면 다운로드가 완료된 것입니다.

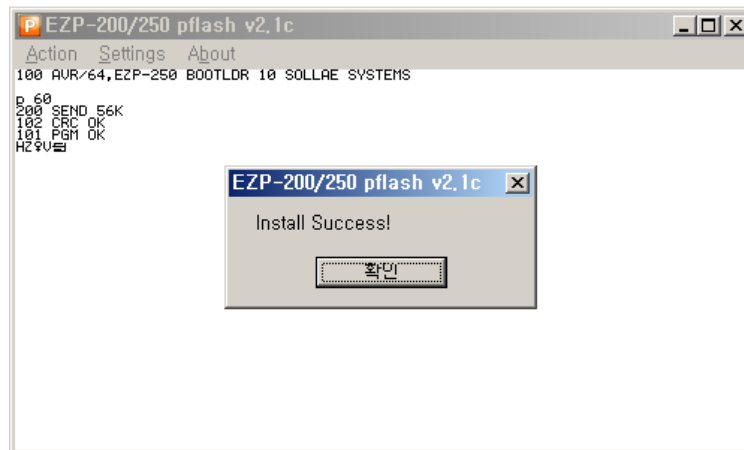


그림 1-8 펌웨어 다운로드 완료

2 문서 변경 이력

| 날짜 | 버전 | 설명 |
|------------|-----|-------|
| 2009.09.02 | 1.0 | 최초 작성 |